

appel à projets

expositions

novembre 2027 à avril 2028

LIVART

Laurel Rennie · © Katya Konioukhova

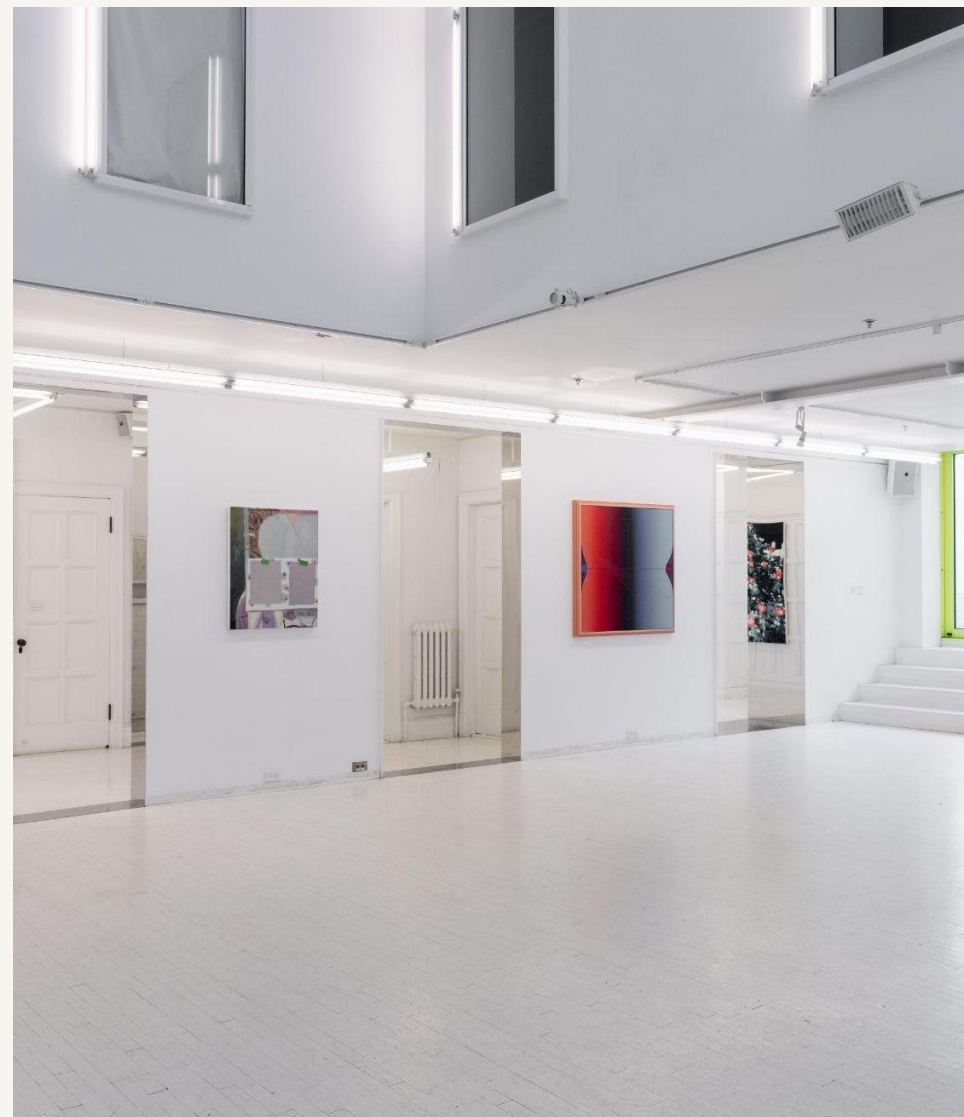


présentation du Livart

Organisme à but non lucratif situé dans un ancien presbytère du Plateau-Mont-Royal, le Livart est un centre d'art multidisciplinaire qui regroupe une galerie, des ateliers, une maison d'artistes, une école d'art, une salle événementielle et une boutique.

Ses activités sont orientées par une volonté de démocratiser l'art pour tous les publics. Lieu d'expérimentation, de diffusion et de médiation, le Livart est un espace où l'art devient un vecteur de socialisation et de partage, et où la créativité des enfants et des adultes se côtoient.

Par sa configuration et ses activités, le Livart encourage une proximité entre les artistes et les publics en proposant une programmation dynamique composée d'expositions, de soirées, d'ateliers et d'activités de médiation.



programmation

Trois périodes d'exposition sont proposées pour la saison 2027-2028. Trois projets seront sélectionnés et seront répartis aux périodes adaptées, selon leur nature, leur faisabilité et leur adéquation avec les espaces du Livart.

12 novembre au 12 décembre 2027

Exposition de fin d'année

12 janvier au 27 février 2028

Exposition d'hiver

9 mars au 23 avril 2028

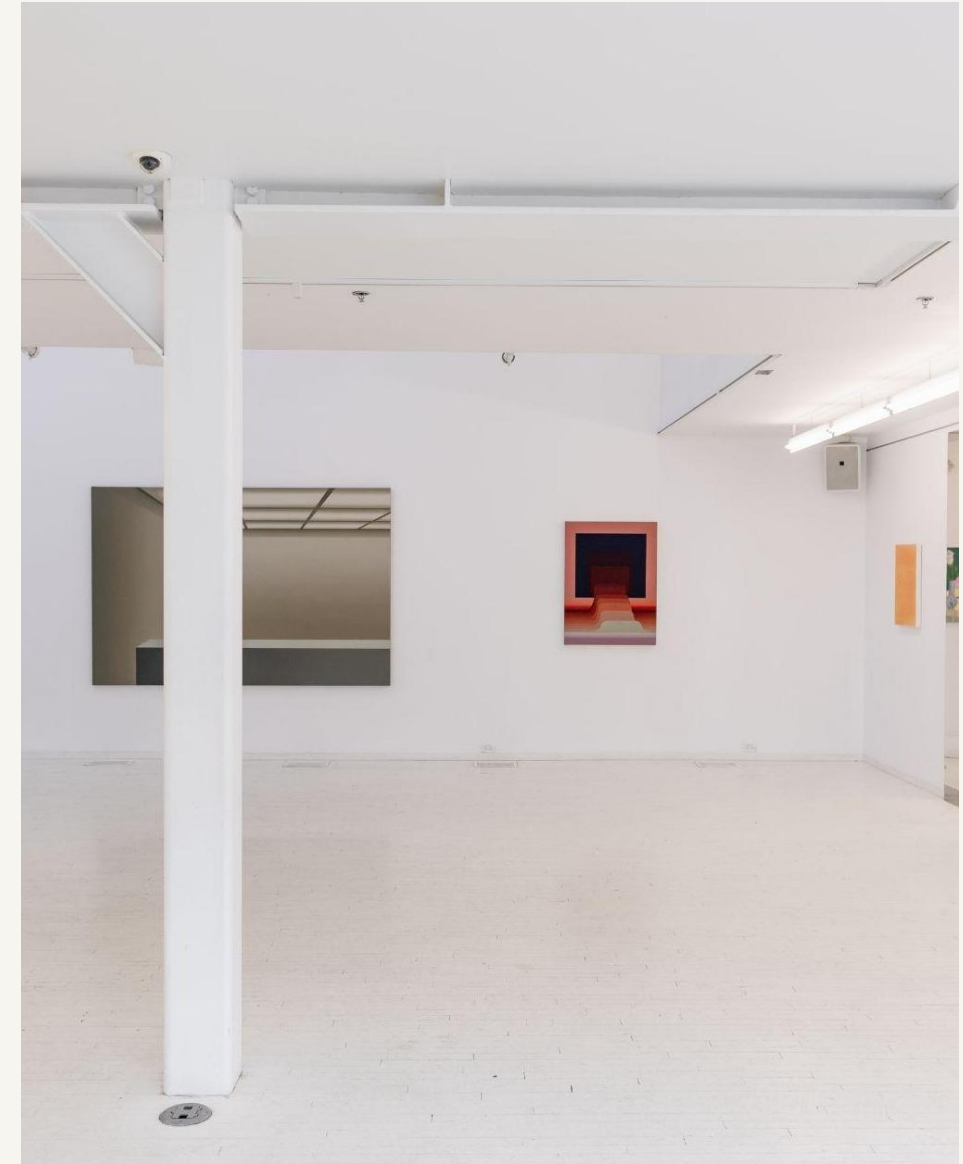
Exposition du printemps

appel à projets

Dans le cadre de sa saison 2027-2028, le Livart lance un appel à projets pour la réalisation de trois expositions présentées entre novembre 2027 et avril 2028.

Soucieux de refléter la vitalité et la pluralité des pratiques artistiques à Montréal, le centre ne favorise aucun médium et met de l'avant une diversité de disciplines, de démarches et de perspectives. À l'image de ses activités, les approches hybrides et la multidisciplinarité sont les bienvenues.

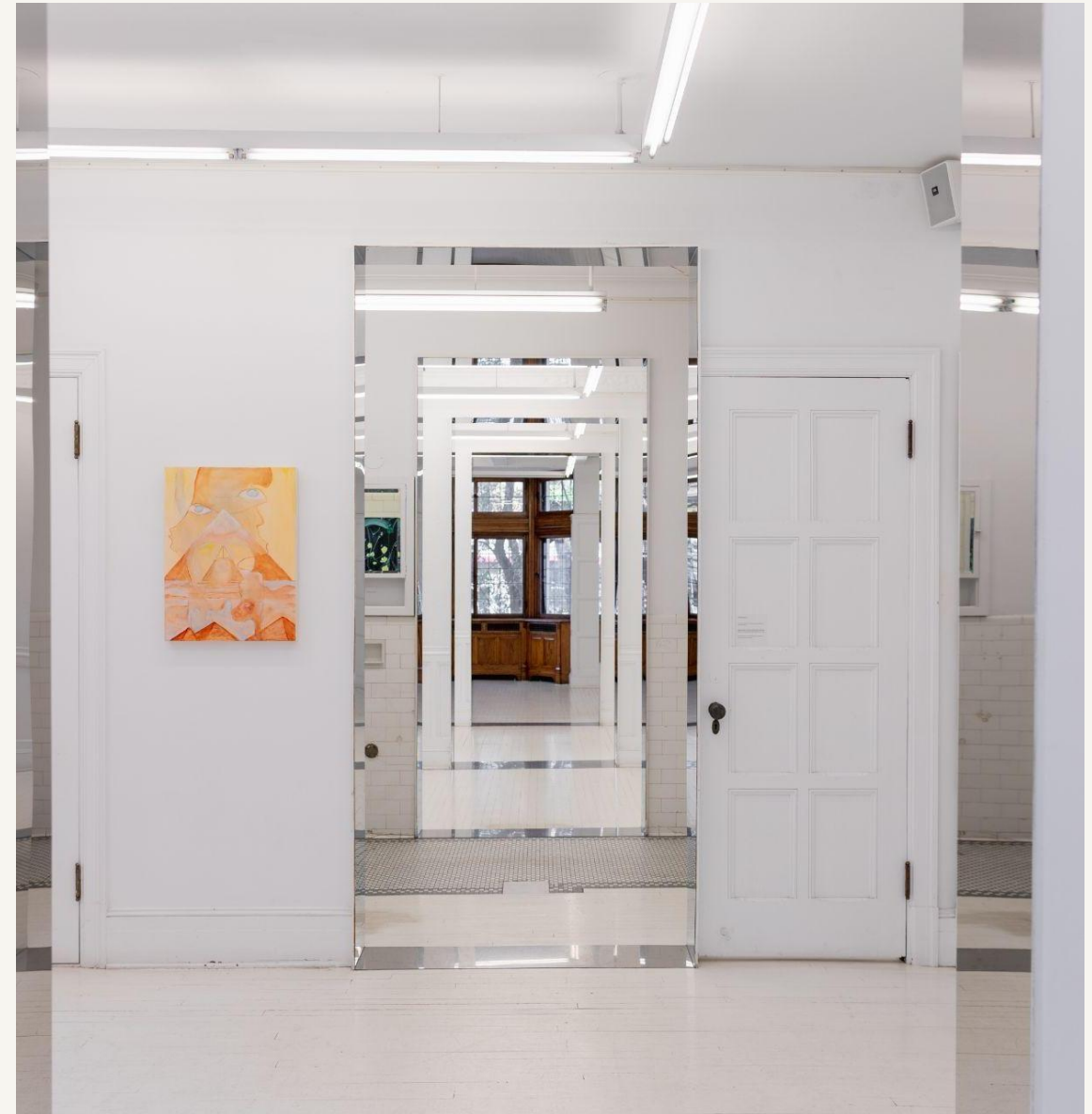
Le Livart conçoit ses expositions comme des espaces de rencontre. Une attention particulière est portée à la médiation culturelle, à l'accessibilité pour les jeunes publics et à la création d'expériences significatives favorisant le dialogue entre les œuvres, les artistes et les publics.



à qui s'adresse cet appel ?

Cet appel s'adresse à l'ensemble des acteur·ices du milieu artistique et créatif : artistes, commissaires, designers, artisan·es, collectifs et toute personne ou tout groupe souhaitant proposer un projet d'exposition.

- Projets individuels ou collectifs
- Pratiques émergentes, établies ou hybrides
- Approches multidisciplinaires bienvenues
- Projets sensibles à la rencontre avec les publics



date limite du dépôt

17 septembre 2026 à 17h

personne responsable

Agatha Lambert
responsable de la programmation
programmation@lelivart.com

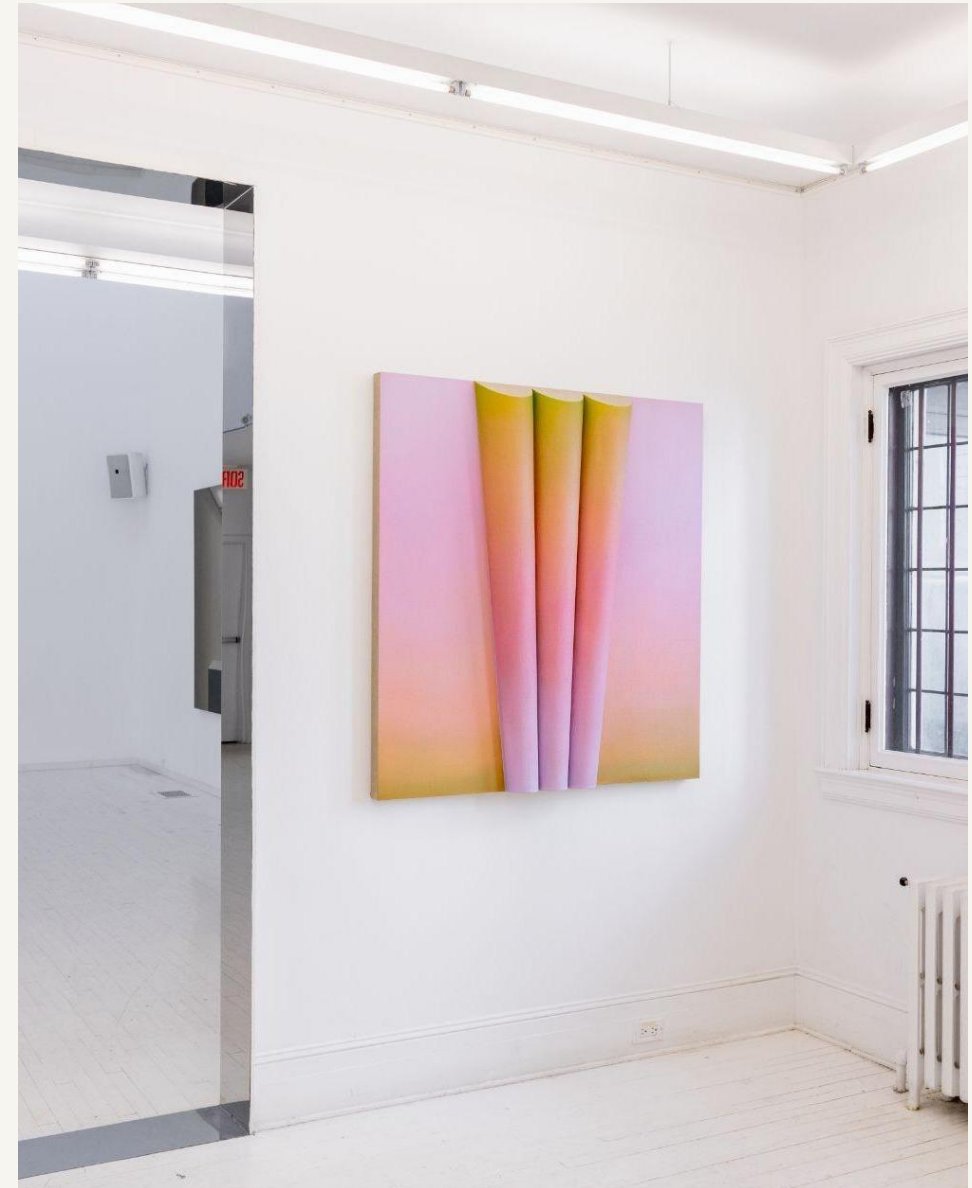


dossier de candidature

Le dossier doit être déposé [via le formulaire en ligne](#).

Les éléments requis sont :

- biographie — 250 mots
- démarche artistique — 250 mots
- description du projet — 500 mots
- brève description des personnes impliquées dans le projet
- besoins techniques : matériaux, accrochage, mobilier, support vidéo, etc.
- curriculum vitæ
- portfolio
- support visuel (sélection préliminaire des œuvres, anciennes expositions, maquette, esquisse, etc.)
- annexes supplémentaires, au besoin



informations complémentaires

- Un support visuel est obligatoire : photos d'œuvres réalisées, anciens projets, esquisses, maquettes ou tout élément permettant au comité de visualiser le projet.
- Si le projet s'inscrit dans une démarche écoresponsable, veuillez préciser de quelle façon.
- Si le projet comporte un volet de médiation culturelle, veuillez préciser de quelle façon.
- Les cachets d'artistes suivent les normes en vigueur de la CARFAC-RAAV 2027-2028.
- Les dossiers incomplets ou envoyés après la date limite de dépôt ne seront pas considérés.

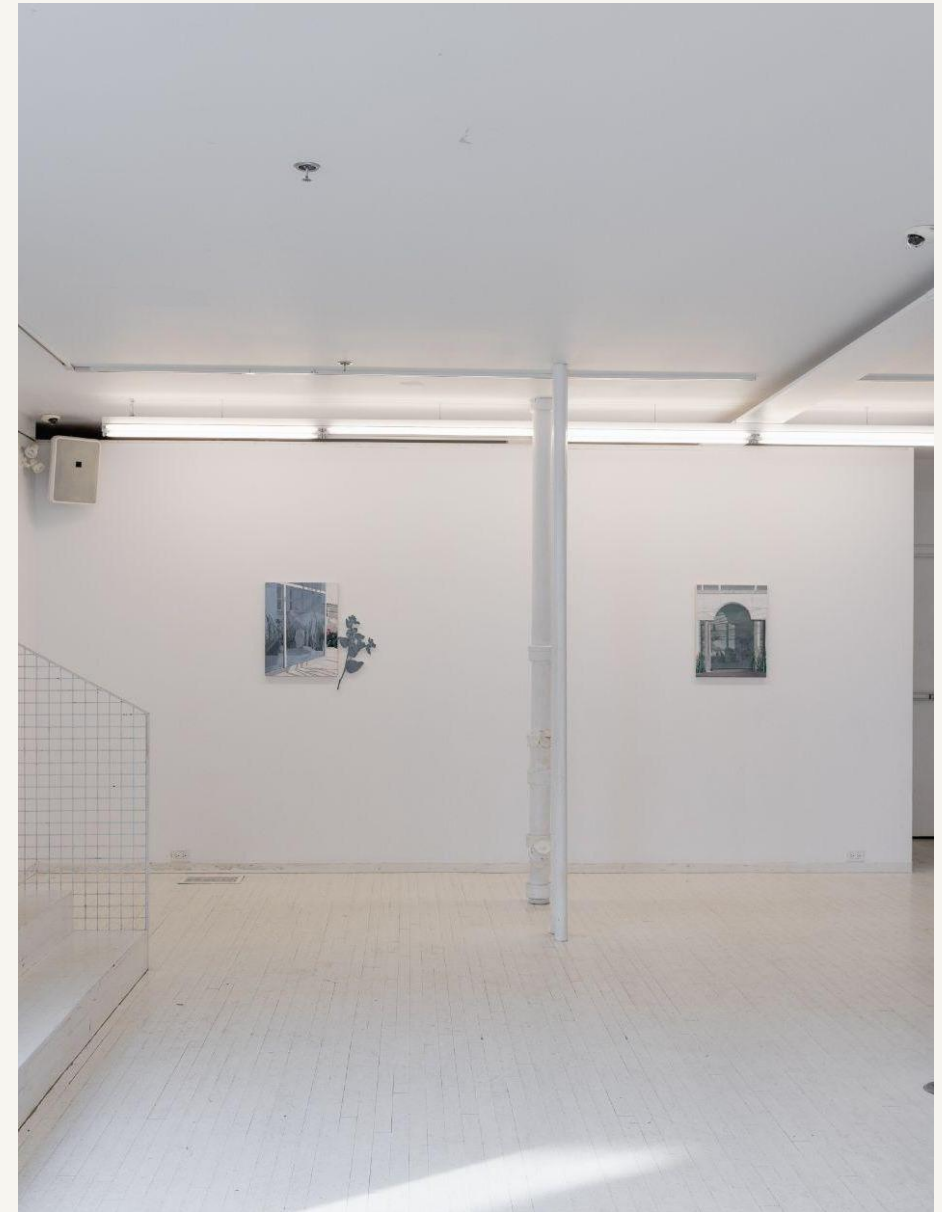
Le dossier doit être déposé [via le formulaire en ligne](#).

Pour toutes questions, vous pouvez contacter Agatha Lambert à programmation@lelivart.com.

critères d'évaluation

Les projets seront analysés par le comité de programmation selon une lecture globale du dossier et de sa pertinence pour les espaces du Livart.

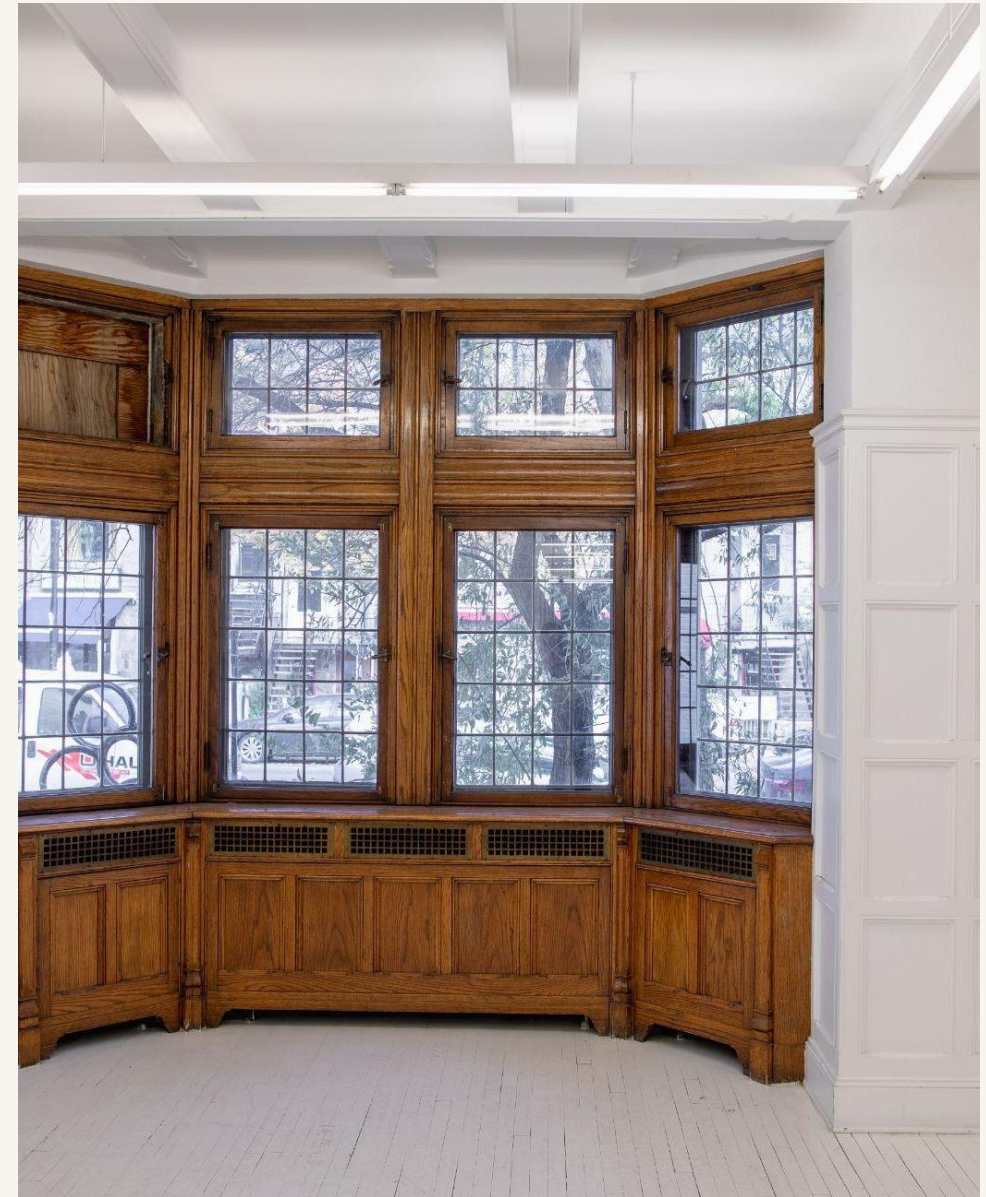
- qualité, clarté et cohérence de la démarche artistique ou commissariale
- pertinence du projet dans les espaces du Livart
- faisabilité technique et budgétaire
- potentiel de dialogue avec les publics et de médiation culturelle
- attention portée à l'accessibilité, à la diversité des pratiques et à l'écoresponsabilité



accompagnement offert

Les projets retenus seront accompagnés par l'équipe du Livart tout au long du processus de préparation et de diffusion.

- accompagnement par la responsable de la programmation
- accès aux espaces d'exposition
- soutien à la diffusion et aux communications
- vernissage et activité publique, selon le projet
- possibilité de développer un volet de médiation culturelle
- cachets selon les normes CARFAC-RAAV en vigueur



plan de la galerie

Le plan complet du rez-de-chaussée est inclus pour faciliter la préparation technique des projets soumis.

Sur ce plan

fenêtres · salles d'exposition ·
systèmes d'accrochage · prises
électriques · boutique

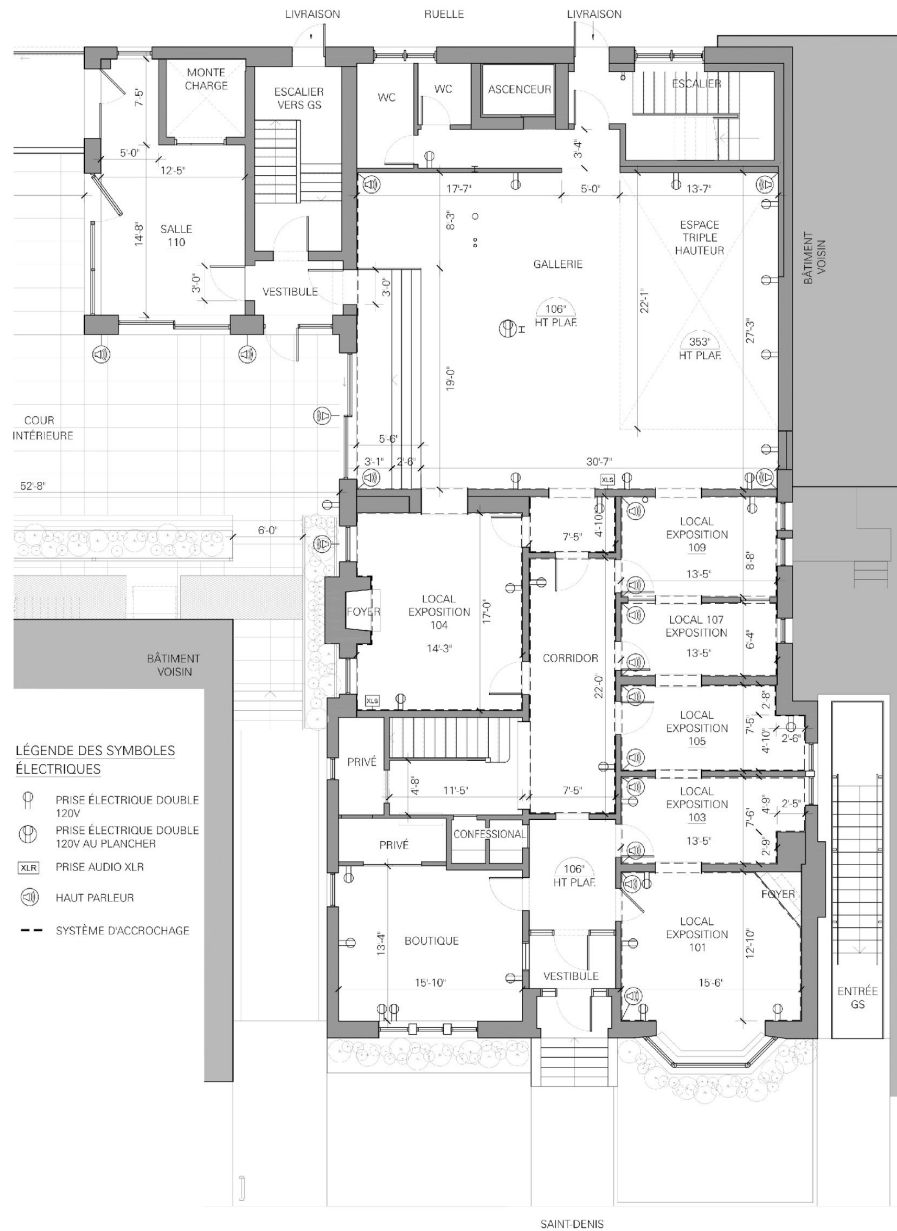
visite virtuelle

[ouvrir la visite](#)

Plan du rez-de-chaussée

7 salles d'exposition

Aire d'exposition : 1834 pieds carrés



LÉGENDE DES SYMBOLES ÉLECTRIQUES

- PRISE ÉLECTRIQUE DOUBLE 120V
- PRISE ÉLECTRIQUE DOUBLE 120V AU PLANCHER
- PRISE AUDIO XLR
- HAUT PARLEUR
- SYSTÈME D'ACCROCHAGE

PLAN DU REZ-DE-CHAUSSEÉ
ÉCHELLE: 1/8" = 1'-0"

AIRE D'EXPOSITION: 1834 PI.CA.

galerie



Les configurations exactes seront validées avec l'équipe selon les besoins du projet.

galerie



salles 101 et 104



salle 101

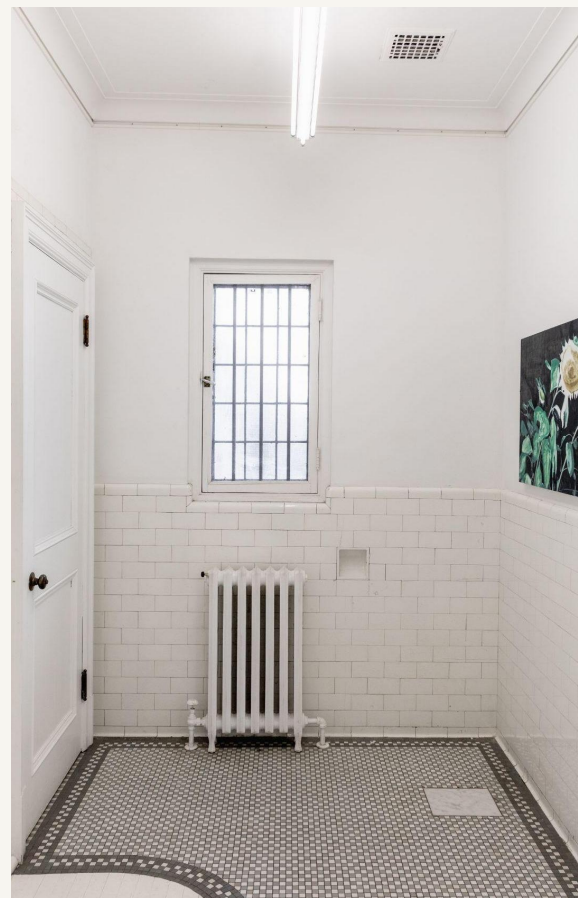


salle 104

salles 105, 107 et 109



salle 105



salle 107



salle 109

contraintes et accessibilité

Les projets doivent tenir compte des contraintes architecturales, techniques et patrimoniales du bâtiment. Certains accrochages, interventions murales ou installations particulières pourraient nécessiter une validation préalable avec l'équipe du Livart.

- prévoir clairement les besoins techniques dès le dépôt
- mentionner tout besoin en mobilier, support vidéo, son, éclairage ou accrochage particulier
- favoriser, lorsque possible, des choix sobres, réutilisables ou écoresponsables
- penser à la lisibilité du projet pour des publics variés, incluant les jeunes publics



comité de programmation évaluateur

Marie Ségolène-C. Brault

artiste, écrivaine et commissaire

Delphine Huguet

artiste et commissaire, Galerie Atelier RAM

Sarah Kitzy Gineau-Delyon

commissaire indépendante, fondatrice et directrice générale de artch

Agatha Lambert

travailleuse culturelle et responsable de la programmation du Livart

Nicholas Sangaré

commissaire et designer industriel

Cindy Tessier-Trudeau

fondatrice et directrice générale du Livart

Ana Maria Vera

muséologue, conservatrice et archiviste

Le comité évaluera les dossiers selon les critères énoncés dans le présent appel.

déposer une candidature

Date limite : 17 septembre 2026 à 17h

Dépôt : via [le formulaire](#)

Pour toutes questions, veuillez contacter Agatha Lambert à programmation@lelivart.com

Le Livart remercie chaleureusement tous·tes les candidat·es ayant répondu à l'appel à projets 2027-2028.

